

INTERNI

THE MAGAZINE OF INTERIORS
AND CONTEMPORARY DESIGN
N°9 SETTEMBRE
SEPTEMBER 2022

MENSILE ITALIA / MONTHLY ITALY € 10
DISTRIBUTION 26 AGOSTO/AUGUST 2022
AT € 19,50 - BE € 18,50 - CH CHF 19,80 - DE € 23,50
DK kr 165 - E € 17 - F € 18 - MC, Côte D'Azur € 18,10
PT € 17 - SE kr 170 - US \$ 30
Poste Italiane SpA - Sped. in A.P.D.L. 353/03
art.1, comma1, DCB Verona

GRUPPO  MONDADORI

MILANO
FUORI SALONE
2022



22209 >



771122 365100

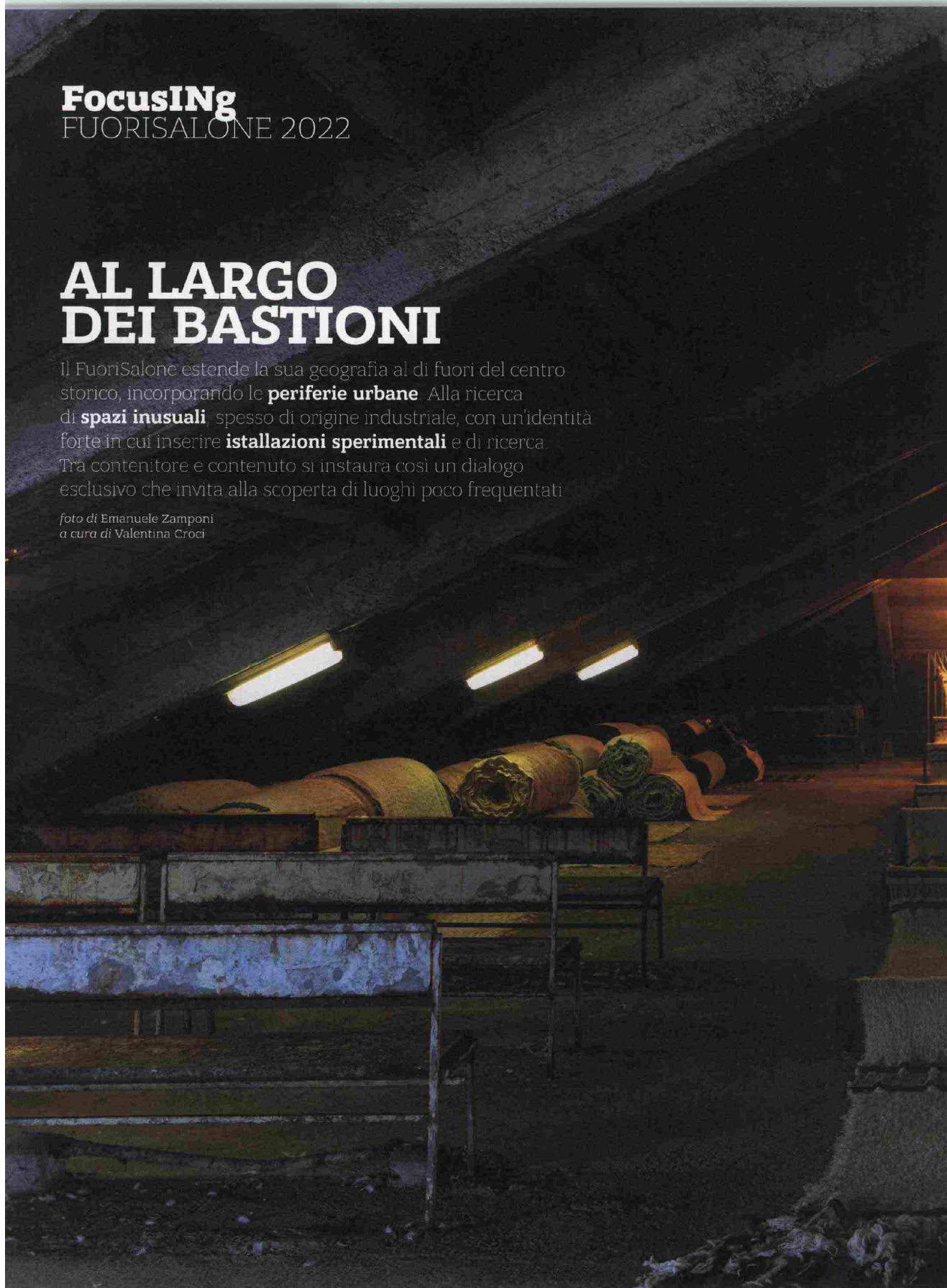


FocusING
FUORISALONE 2022

AL LARGO DEI BASTIONI

Il FuoriSalone estende la sua geografia al di fuori del centro storico, incorporando le **periferie urbane**. Alla ricerca di **spazi inusuali**, spesso di origine industriale, con un'identità forte in cui inserire **installazioni sperimentali** e di ricerca. Tra contenitore e contenuto si instaura così un dialogo esclusivo che invita alla scoperta di luoghi poco frequentati.

*foto di Emanuele Zamponi
a cura di Valentina Croci*



Ritaglio stampa ad uso esclusivo del destinatario, non riproducibile.

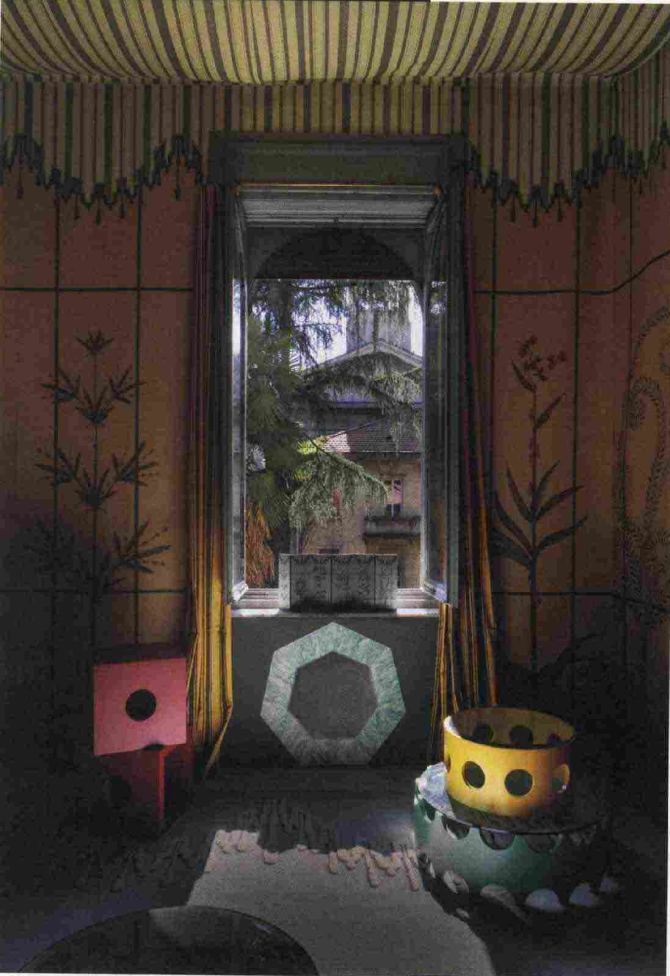
146688



IL SOGNO DI THE HOUSE OF LYRIA AD ALCOVA
Journey into a dream è l'onirico allestimento della scenografia cinematografica **Alessia Anfuso**, terza classificata alla prima edizione del FuoriSalone Award. Un viaggio metaforico ed esperienziale tra luoghi, epoche e latitudini del mondo che rappresentano la visione estetica "perfettamente imperfetta" di **The House of Lyria**, brand pratese di tessuti per la moda e l'arredo. Con l'art direction dell'artista e autore di tessuti **Riccardo Bruni**, l'azienda spazia dalla sobria semplicità all'estetica più complessa, perseguendo una produzione artigianale e sostenibile.

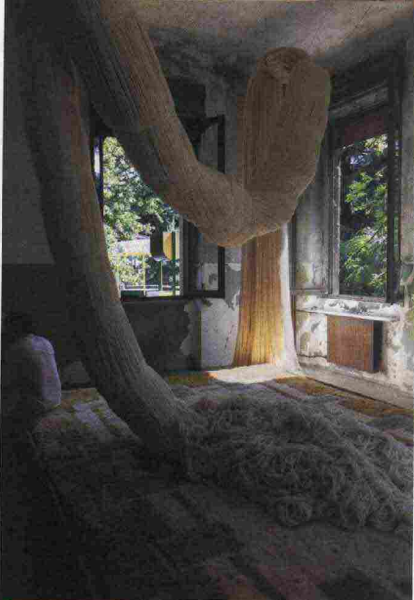
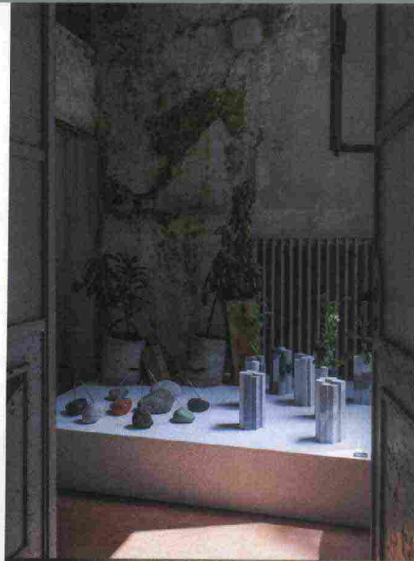
Ritaglio stampa ad uso esclusivo del destinatario, non riproducibile.

146688



VISTI IN UNA RIGOGLIOSA "ALCOVA"

In alto, alcuni tra gli oltre 90 espositori internazionali di Alcova, nel parco urbano del Centro Ospedaliero Militare di Milano allestito con food facilities per i visitatori. In alto a destra, **Studio Makhink & Bey** ha raccolto una serie di progetti della piattaforma WaterSchool sul tema della salvaguardia dell'acqua e sul design di ecosistemi a essa collegati. Sopra, da sinistra, **Pictalab** con **Nicolò Castellini Baldissera** recupera dei disegni di Piero Portaluppi trasformandoli in carta da parati. La casa marocchina di tappeti artigianali **Beni Rugs** ha messo in scena la materia prima, annodata da una comunità di Amazigh nelle montagne dell'Atlante. Qui a destra, **Studio Plastique** (nella foto Archibald Gods) con **Snøhetta** ha mostrato l'evoluzione del progetto Common Sands che ricicla vetro da elettrodomestici in mattonelle, prodotte da **Fornace Brioni**.

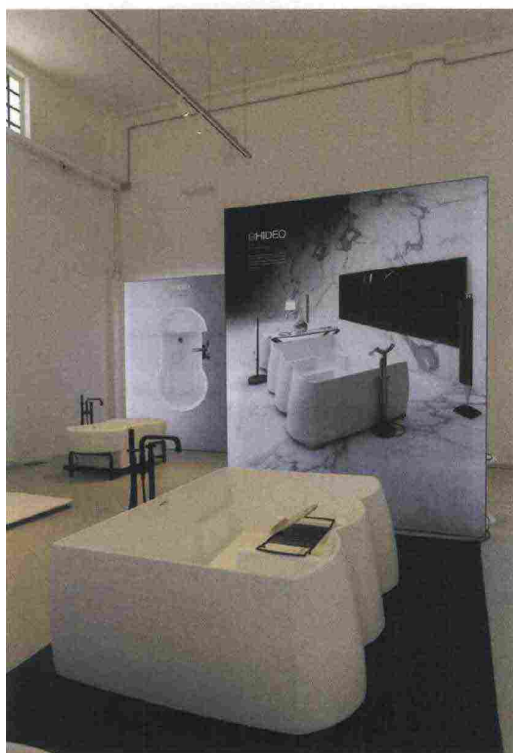


Ritaglio stampa ad uso esclusivo del destinatario, non riproducibile.

146688

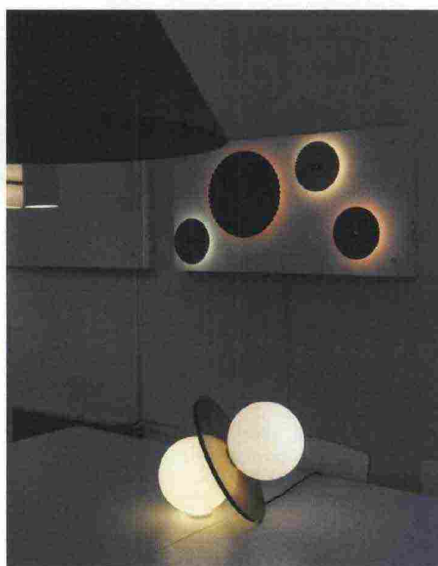
LE INCLUSIONI DI ANDREA BRANZI ALLA GALLERIA LUISA DELLE PIANE

Opere in contrasto tra l'opacità della natura e la trasparenza della tecnologia artificiale, qui espressa dal plexiglass. Le quattro sculture, pezzi unici di **Andrea Branzi**, utilizzano travi secolari a enfatizzare l'idea di unicità. Sono una metafora della contemporaneità che fronteggia logiche contrapposte.



LE VASCHE FREESTANDING DI HIDEO

Forme inedite in Cristalplant, all'insegna del comfort. Il designer giapponese **Hideo Shimizu**, titolare dell'omonimo brand, concepisce le vasche da bagno secondo nuovi rituali: ed ergonomie, andando ai di là della semplice funzione.



NUOVE LAMPADE TRA FUNZIONE E MATERIA

Carlo Guglielmi, fondatore di **Firmamento Milano**, punta a un lavoro corale e armonioso che torni alla lezione dei maestri, coniugandosi con un'approfondita indagine sui materiali. In primo piano, **Twins**, la lampada da tavolo di **Michele Reginaldi**; sullo sfondo, l'applique **Plissé 30** di **Daniela Puppa**

Focusing
FUORISALONE 2022



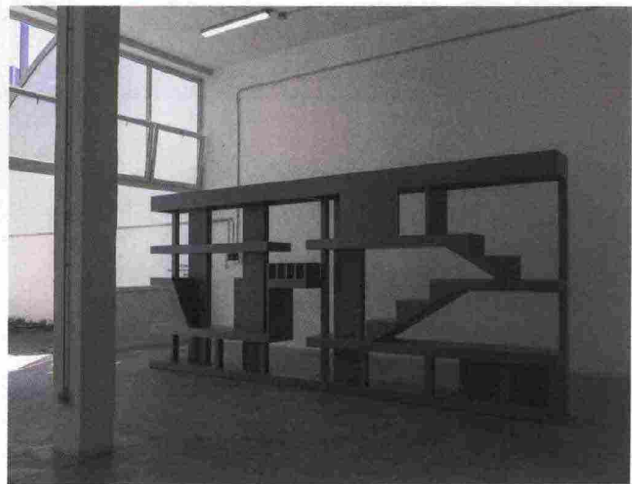
ORGANISATION IN DESIGN RITENTA CON CERTOSA INITIATIVE

Dopo Ventura Projects, l'agenzia olandese di eventi si allea con gli architetti **Beyond Space** in un nuovo azzardo: colonizzare con espositori, per lo più olandesi e di differenti tipologie e misure, un'ex fabbrica con uffici nella zona di Certosa. Un'iniziativa ancora non perfezionata, ma con un potenziale. Vi ha partecipato virtualmente' anche **Maarten Baas**, che ha fatto apparire manifesti con QR code che rimandavano al progetto agricolo, di hospitality e residenze d'artista Downtown Pamela, in corso di realizzazione in Portogallo con Andre Amaro.



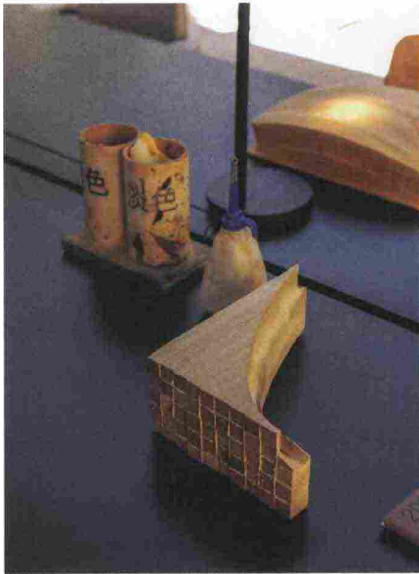
CECI N'EST PAS UN MUR, KONSTANTIN GRIC PER GIUSTINI / STAGETTI

Riferendosi a Magritte, **Konstantin Grcic** invita a interrogarsi sul modo in cui percepiamo gli oggetti che ci circondano. Il Daybed e il Wall superano le consuete proporzioni del mobile portandole sulla scala di micro-architetture. Il Wall è una grande struttura autoportante composta da tre moduli diversamente combinati tra loro.



Ritaglio stampa ad uso esclusivo del destinatario, non riproducibile.

146688



UN CLASSICO DEL DESIGN SVIZZERO IN MANUFATTURA GIAPPONESE

Lazienda svizzera **Giroflex** festeggia i 150 anni con la limited edition di un suo best seller: l'omonima sedia per ufficio degli anni '60, riletta da Big-Game e prodotta da **Karimoku New Standard** in un legno ecologico. Il nuovo 'massello', fresato con macchina CNC e finito a mano, è composto da piccoli legni da biomassa, incollati e pressati.



**1+1+1 AD ASSAB ONE
ALL'INSEGNA DELL'AZIONE**
Curata da **Federica Sala** con **Elena Quarestani**, la mostra ha messo a confronto tre differenti approcci artistici e progettuali, invitando a un'espressione libera dagli schemi. **Zilla Leutenegger**, **Studio Ossidiana** (nella foto la loro installazione), **Cino e Chiara Zucchi** hanno proposto la comune idea della riappropriazione dell'elemento fisico e dell'azione in diversi tipi di performance.

Ritaglio stampa ad uso esclusivo del destinatario, non riproducibile.

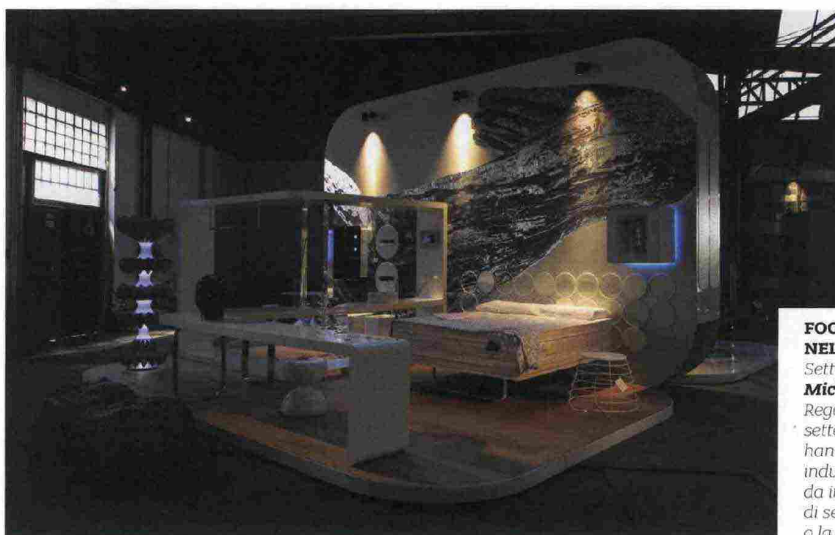
146688

Focusing
FUORISALONE 2022



60 ANNI CELEBRATI IN UNO SPAZIO APERTO ALLA CITTÀ

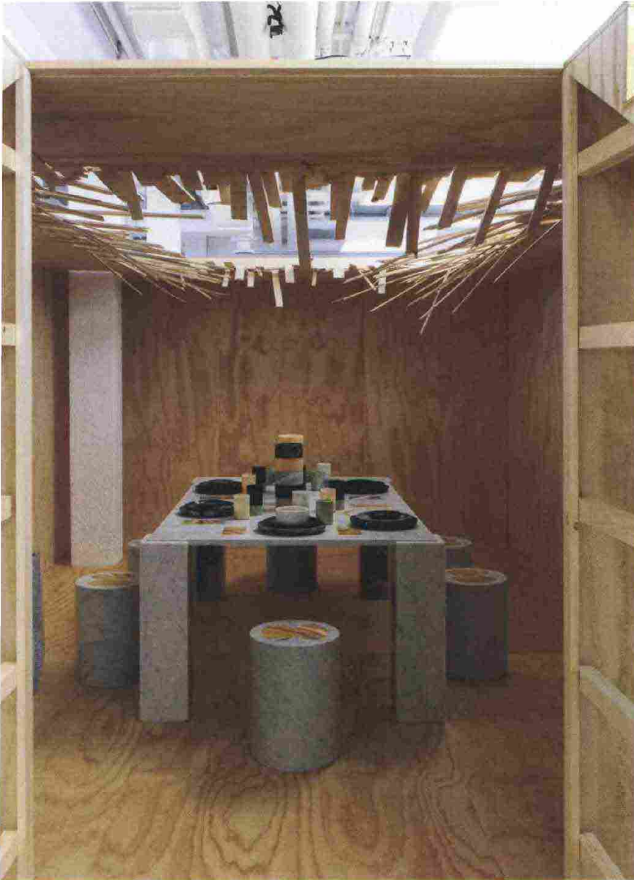
Flos celebra l'anniversario di Arco e le nuove conquiste nel campo illuminotecnico in un ex spazio industriale dell'inizio del Novecento. L'allestimento di **Calvi Brambilla** ha sottolineato il dialogo con l'architettura esistente, enfatizzando le pareti in cemento e legno, le resine a pavimento, gli spettacolari lucernari e coperture a capriate, per creare spazi per la collettività e il ristoro, dove sostare all'ombra delle piante.



FOOD E SPAZI IBRIDI NELL'HÔTELLERIE DEL FUTURO

Settima edizione della kermesse curata da **Simone Micheli** per il settore dell'hospitality. *Hotel Regeneration* si focalizza sul tema del ristorante: sette chef per altrettanti allestimenti, i cui tavoli hanno occupato in modo differente l'ex spazio industriale di via Ventura, punteggiato da installazioni satellite su ambienti e prodotti di servizio quali il frigobar, l'ascensore, la farmacia o la gelateria.

Ritaglio stampa ad uso esclusivo del destinatario, non riproducibile.

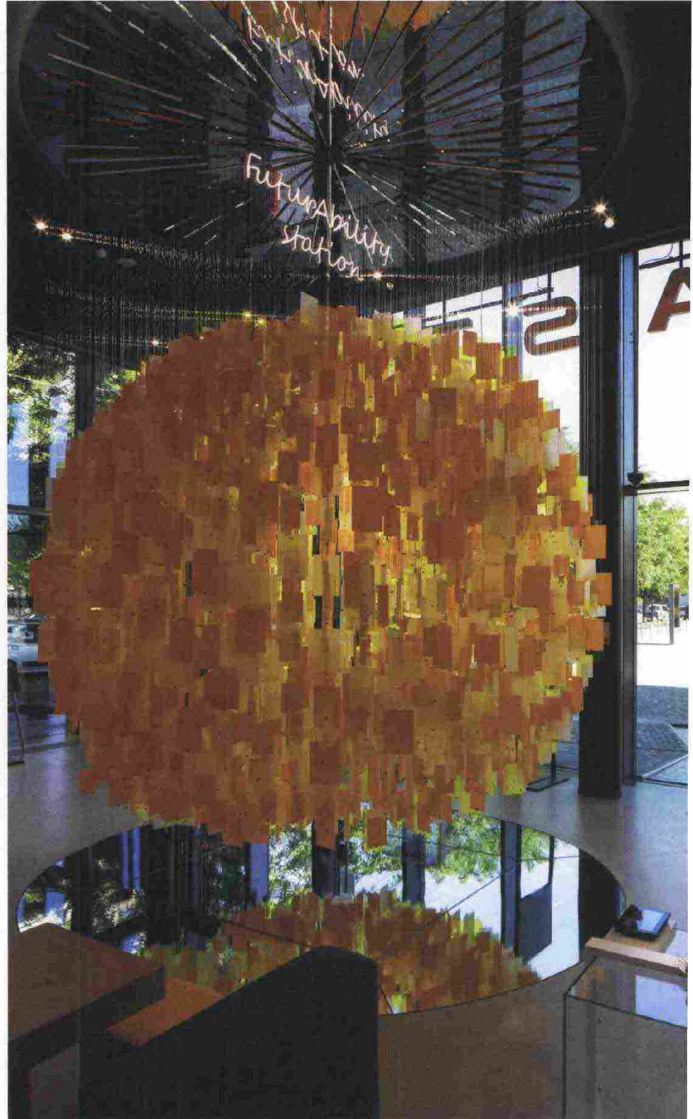


MARMO TRA PRESENZA FISICA E INTERAZIONE IN REMOTO

Presso l'headquarter del brand di e-commerce **Sunnei**, **Bloc Studios** ha realizzato una sala da pranzo interamente in marmi policromi, che invita a una conversazione tra presenza fisica e in remoto. Sul piano sono intarsiate delle orme in marmo giallo per ospitare i device come fossero dei commensali, mentre una telecamera sul soffitto di legno, crollata come sotto il peso del tavolo di marmo, riporta sugli schermi un'esperienza in realtà aumentata (Studio Mare)

UN PASSO NELLA CONSAPEVOLEZZA DEL PROPRIO FUTURO

Aprire all'interno dell'headquarter di **Fastweb**, progettato da **Citterio Viel** il "non-museo" del futuro: uno spazio di connessione e apprendimento sulla rivoluzione digitale in corso. **STEP FuturAbility**, diretto da **Cristina Pociello** con un vasto team di esperti interdisciplinari, è un viaggio nel concetto di futuro da esperire individualmente - per visitatori a partire dagli undici anni - tramite dieci stazioni interattive, progettate da **Limiteazero** e **Clonwerk**, su altrettanti contenuti: dall'IoT alla cybersecurity, alle professioni del futuro.



Ritaglio stampa ad uso esclusivo del destinatario, non riproducibile.



TRIONFO DEL COLORE IN ATMOSFERE DA LOFT INDUSTRIALE

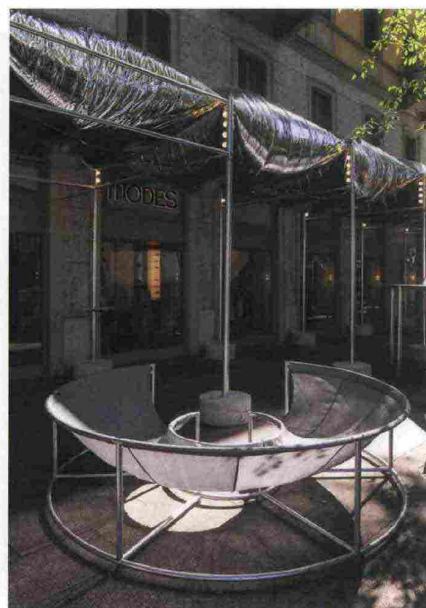
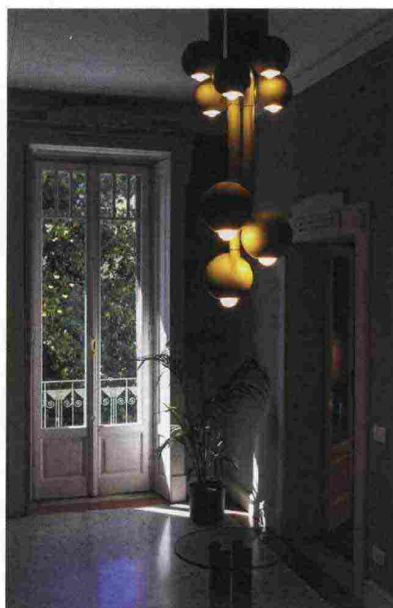
Il brand di knitwear **Avant Toi** propone la sua collezione di coperte in cachemire, cuscini, tappeti, plaid e tovaglie, caratterizzata da tessuti naturali e riciclati e da motivi anni '70. Una fusione tra fashion e interior design enfatizzata dall'allestimento connotato dalle atmosfere da loft industriale, negli ampi spazi dello showroom milanese.

MOTIVI ORGANICI IN DIALOGO CON UNA VILLA STORICA

Qui a destra, in una palazzina con giardino del primo Novecento a NoLo, il lighting designer americano **Jonathan Entler** ha presentato, per la prima volta in Italia, una collezione di lampade da terra, parete e tavolo in ceramica, caratterizzate da forme curvilinee e modulari, a uno o più bracci rifiniti con smalti opachi e lucidi in un'ampia gamma cromatica.

ARREDO URBANO IN LINGUAGGIO DA CANTIERE

A destra, richiamava gli elementi industriali dei ponteggi edili o le strutture dei cartelli stradali l'allestimento **Modes Assembly** progettato da **Gonzalez Haase AAS**, studio di architettura di stanza a Berlino che cura i negozi del multibrand del fashion **Modes**. Lo spazio esterno includeva un bancone bar, una panca doppia, una tenda e un divano, che invitavano ad abbracciare la giocosità e incentivavano il senso di comunità.





MISSCHIEFS, LARGO ALLE DONNE

Nell'atelier e dimora dell'artista e fashion designer **Gentucca Bini**, nella ex fabbrica di Superga, ha trovato stanza il collettivo di designer e artiste "womxn" che hanno dato vita alla mostra Misschiefs. Selezionato dalla svedese **Paola Bjäringer** (a sinistra nella foto con Bini), vuole fornire visibilità a forme di ricerca di matrice femminista, più indipendenti e inclusive, disposte a scardinare lo status quo e i diffusi schemi sessisti, attraverso opere spesso dall'estetica punk e radicale. Sullo sfondo, la tavola allestita dalla fashion designer e artista **Minna Palmqvist**



RICAMI 3D PER SOGNARE IL VIAGGIO

D-house, brand del gruppo abruzzese **Dyloan**, eccellenza nel ricamo stampato 3D per l'industria della moda, è sempre alla ricerca di partnership che possano spingere la sperimentazione in questa tecnologia. All'interno di LOM (Locanda Officina Monumentale), dove ha sede D-house, la mostra The Hornythologist in collaborazione con **Matteo Cibic**, **Tiziano Guardini**, **Vibram** e **Laura De La Vega**, artefatti che richiamano il viaggio di un fantomatico esploratore ornitologo, realizzati con microfibra in poliestere riciclato di **Dinamica by Miko**